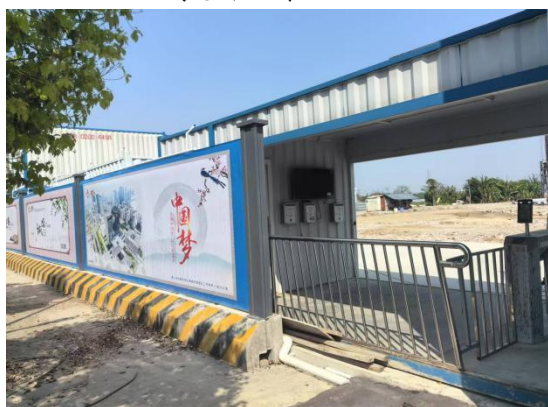


## 附件 2

# 南海区住建水务系统工程文明施工 整治标准（2025 年版）

### 一、施工围挡设置要求：

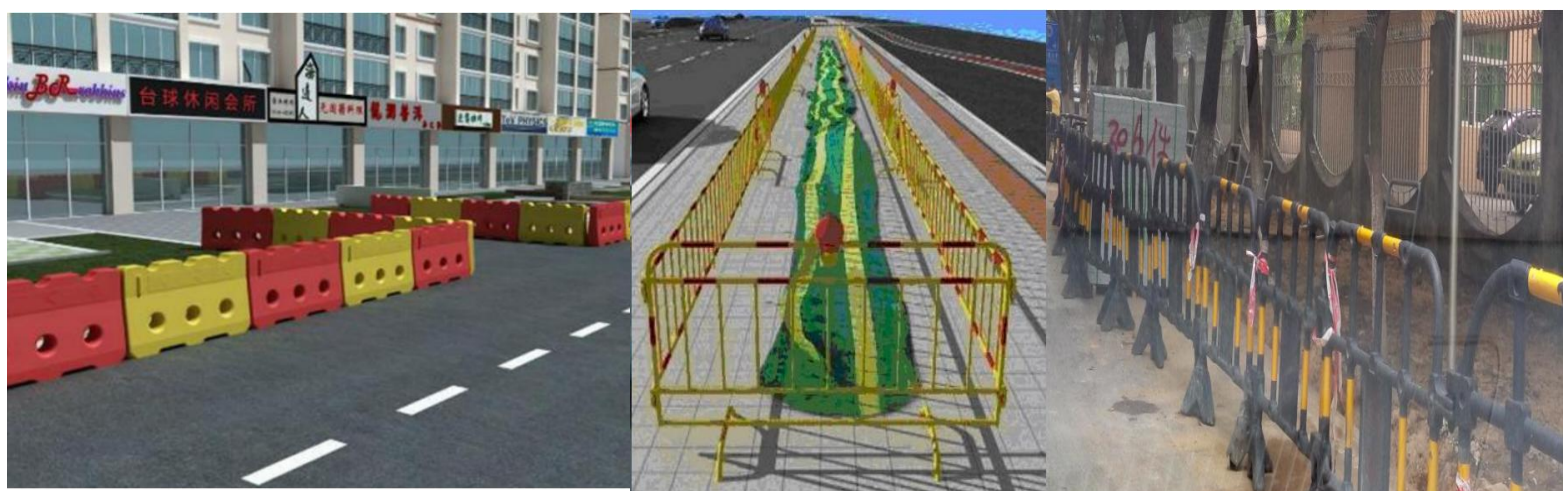
（一）房屋建筑工程及工程施工工期在三个月以上的市政工程：在城市主要路段的工地应设置高度不低于 2.5 米的封闭围挡，一般路段的房屋建筑的工地应设置高度不低于 1.8 米的封闭围挡；围挡材料应采用轻质、定型、坚固的组合板材、金属板材等硬质材料；围挡底部必须封闭并设置不低于三十厘米的硬质防溢座；围挡设置广告（内容包括与工程有关的广告、文明施工广告、公益宣传广告，且公益宣传广告比例不少于 30%，不得设置上述以外的其他广告），画面需保持整洁、完好、美观。（公益广告百度网盘链接：<https://pan.baidu.com/s/1iCP0k-kbrZpm26xtFQA6Q?pwd=fscw> 提取码：fscw）



（二）工程施工工期在三个月以下，一个月以上的市政工程，应采用塑料水马连续设置。塑料水马高度不低于 1.3 米。塑料水马围挡在距底部约 0.6 米处贴一条平行、红白交错的反光条（反光条须具有耐久性好、高亮度、广角性、耐腐蚀等特点）。



（三）工程施工工期在一个月以下的市政工程，应采用塑料水马或者护栏围挡连续设置。塑料水马高度不低于 0.8 米，护栏高度不低于 1.1 米。围挡根据实际情况，在存有交通安全隐患的危险位置安装爆闪警示灯，警示灯立在围挡顶部。



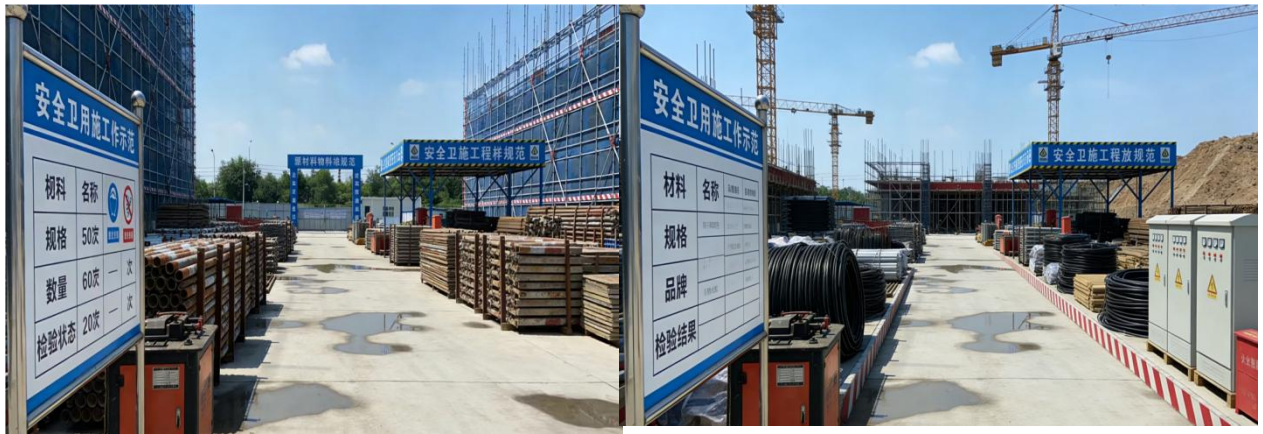


（四）围挡的设置必须沿工地四周连续围蔽，避免存在缺口，采取有效措施防止工地内污水外流。

（五）工程竣工验收阶段，需要拆除围挡的，需采取有效措施防治扬尘污染。

**二、工地物料规范化堆放：**（一）物料分类分区堆放。建筑材料、构配件、周转材料按类型、规格、用途分类归置，划定专属区域并设明显标识，严禁混堆。（二）堆放场地硬化处理。堆放区域采用混凝土硬化或钢板铺设，保证排水通畅；砂石等散料设置围挡，高度不低于物料堆高，防止扬尘。（三）严控堆放高度与间距。按物料特性及安全规范控制堆高，钢筋、钢管等杆件类物料支架分层堆放，间距满足搬运、消防及通行要求；易燃易爆物料单独设危险品库房，专人管理、隔离存放。（四）落实物料防护措施。水泥、外加剂等易受潮物料入库或搭防雨棚存放，做好防潮防渗漏；钢材、构配件等采取覆盖、防锈措施，保障物料质量。





**三、施工物料及建筑垃圾管理要求：**应使用预拌制混凝土及预拌砂浆。经批准现场搅拌混凝土或砂浆的场所应采取封闭、降尘、降噪措施。水泥和其他易飞扬的细颗粒建筑材料应密闭存放或采取覆盖等措施。建筑土方、建筑垃圾应当及时清运；在场地内堆存的，应当采用符合标准的密闭式防尘网遮盖。建筑物内垃圾应采用封闭式管道或装袋用垂直升降机械清运，严禁凌空抛掷。施工现场严禁焚烧各类废弃物。土方和建筑垃圾的运输必须采用封闭式运输车辆或采取覆盖措施。





**四、扬尘防控“六个 100%”要求：**施工单位应当严格做到“六个 100%”，工地 100%围蔽、堆放物料 100%覆盖、施工现场地面 100%硬底化、出场车辆 100%车辆冲洗、行车路面及易扬尘工序 100%洒水降尘、长期闲置裸土区域 100%绿化)。要重点关注高空作业扬尘防治情况，要确保密目式安全立网的严密、清洁，及时清洗网上的污渍，各楼层应做好洒水方案，确保湿润不起灰尘。确因施工需要进行切割作业时，宜采用湿式作业法进行过水切割，并确保切割机护罩完好且正常使用。对易产生大量扬尘的切割作业，必须单独设置封闭式作业间。





**五、场地硬底化要求：**（一）工地的主要行车道路、基坑边道路、物料堆场、加工场、办公区、生活区及休息区等场所路面 100%硬底化，并保证硬底化路面干净、不积尘。（二）临时施工便道（7 天以上使用期）需铺设钢板或硬底化。（三）使用期为 7 天内的临时施工便道，可不作硬底化处理，但必须确保湿润，行车不扬尘。（四）基坑坡道可不作硬底化处理，但两边需安装自动喷淋系统（雾化喷头），并开启压尘，保证基坑坡道行车不扬尘。（五）硬底化地面需设置排水坡度（一般为 2%-3%），配套修建排水沟、集水井，确保排水通畅，无积水；地面需做到平整坚实，无裂缝、无起砂，满足车辆通行和物料堆放的承载要求。





**六、安全文明施工标识标准化：**（一）标识设置全覆盖。施工现场出入口需按规范设置工程概况牌、管理人员名单及监督电话牌、消防安全牌、文明施工牌、安全生产牌、建筑工人权益保障告知牌、扬尘防治信息公示牌、施工现场总平面布置图等“九牌一图”；主要通道、作业区、危险区域等关键位置配套设置扬尘治理、安全警示、操作规程、垃圾分类等专项标识。（二）标识规格与材质规范。标识牌需采用坚固耐用的材质制作，尺寸统一、版面清晰，文字与图案醒目易识别；安全警示标识需符合国家标准，危险区域标识需设置夜间反光装置，确保全天候清晰可见。（三）标识安装与维护到位。标识牌需安装在醒目、无遮挡的位置，安装牢固、排列整齐，严禁随意移动或损坏；安排专人定期检查标识牌完好情况，及时更换破损、褪色标识，确保标识始终发挥引导、警示作用。



**七、施工现场、办公区及生活区环境卫生管理：**办公区和生活区应设置封闭式垃圾容器。生活垃圾应分类存放，应

及时清运、消纳。办公区和生活区应设专职或兼职保洁员，并应采取灭鼠、灭蚊蝇、灭蟑螂等措施。在登革热等蚊媒传染病高发期间，清除或倒置各种闲置的可积水容器情况（花盆、缸罐、轮胎、饮料瓶、空饭盒等），定期开展灭蚊及蚊虫孳生地清理工作。



**八、视频监控及扬尘在线监测系统：**现场安装视频监控系统和扬尘在线监测系统并保证实时在线。项目视频监控摄像头在线数量不得低于摄像头总数的 50%。未经监督机构批准，不得擅自拆除或移动现场视频监控及扬尘在线监测系统。